

1 通報状況

- ・消防局及び環境創造局に通報が寄せられた時間帯及び場所については図1のとおり。
- ・17時11分に中区本牧元町付近で最初に通報が寄せられ、その後、北北西方向（中区、西区、神奈川区、港北区）へ向かって通報が相次いだ。

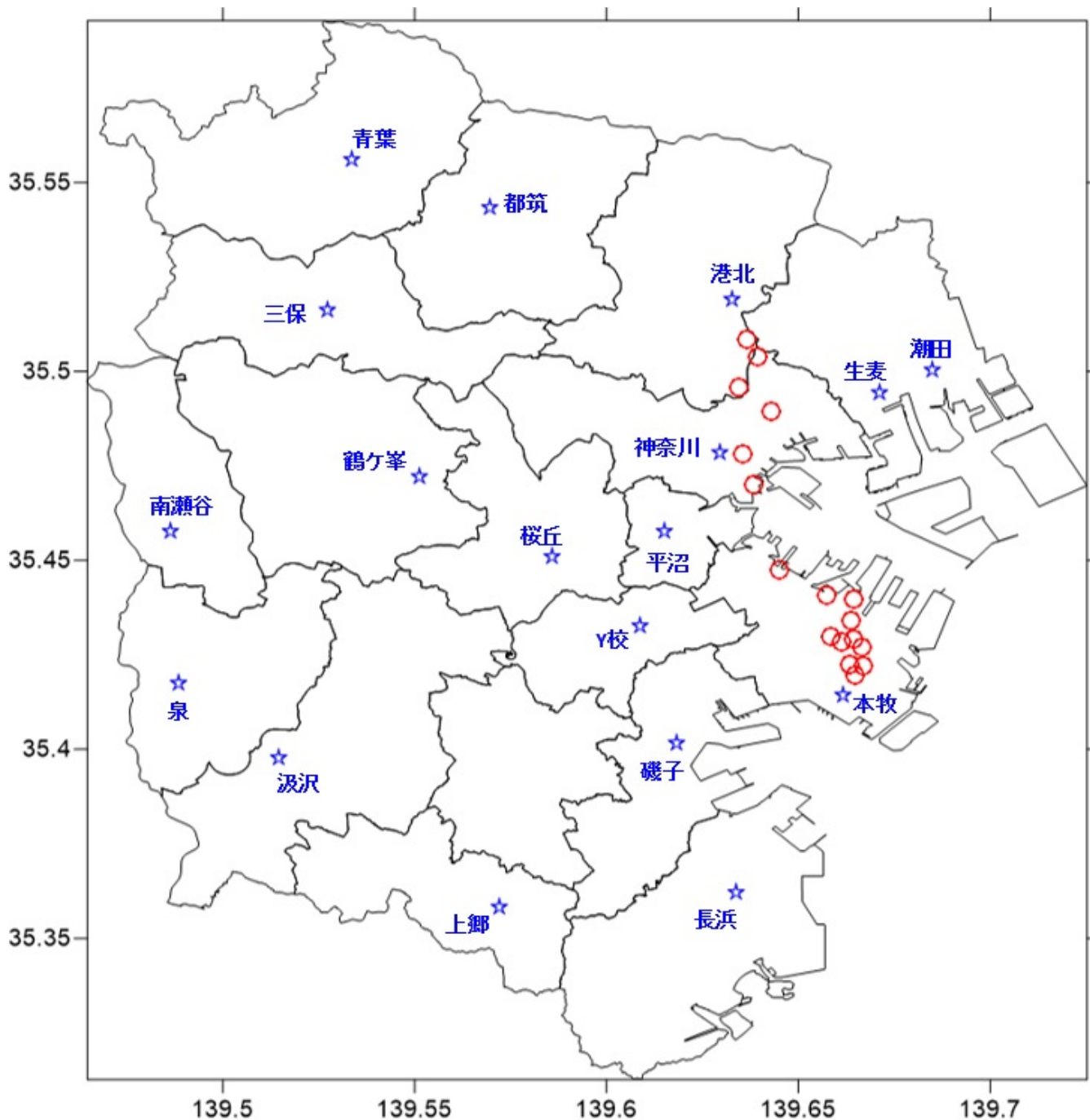


図1 異臭通報地点（☆印は一般環境大気測定局）

2 風向風速

- ・異臭の通報が寄せられた時間帯（17時台）において、一般環境大気測定局（以下、一般局）で測定した風向風速結果は図2のとおり。
- ・異臭の通報が寄せられた時間帯（17時台）において、最初に通報が寄せられた場所から近い「中区本牧測定局」の風向は南東、「神奈川区総合庁舎測定局」では南～南南東であった。

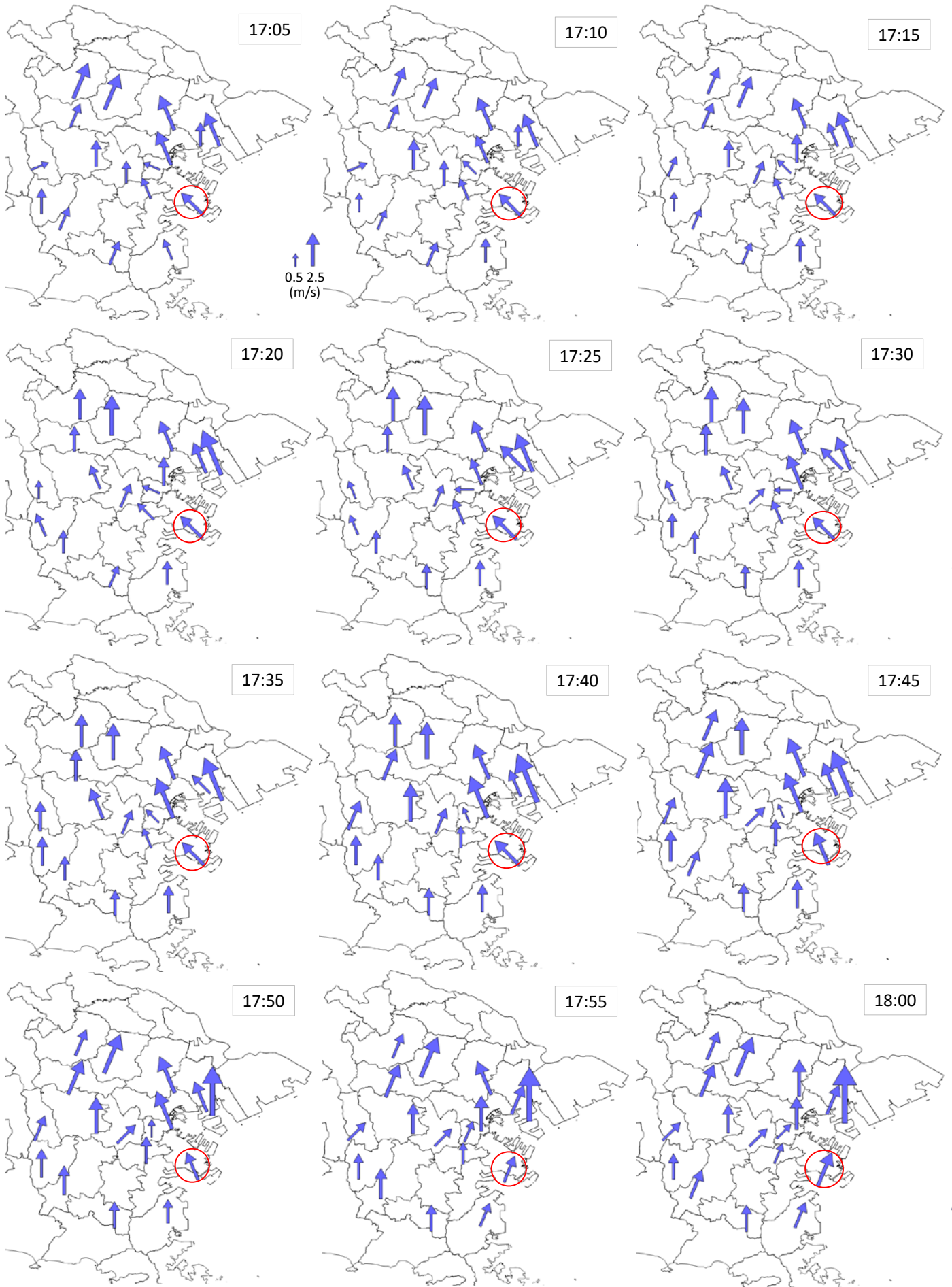


図2 異臭の通報が寄せられた時間帯の風向風速図

3 常時監視データ

- ・通報が寄せられた場所に近い一般局（中区本牧測定局、磯子区総合庁舎測定局、南区横浜商業高校測定局、西区平沼小学校測定局、港北区総合庁舎測定局）のNO、NO_x、O_x及びNMHC濃度の推移を図3に示す。
- ・異臭の通報が寄せられた時間帯に、中区本牧測定局ではNO濃度の上昇及びO_x濃度の減少が見られた。磯子区総合庁舎測定局でもこれと同様の傾向が見られた。
- ・南区横浜商業高校測定局及び西区平沼小学校測定局でもNO_x濃度の上昇及びO_x濃度の減少が見られたが、NO濃度の上昇は見られなかった。
- ・磯子区総合庁舎測定局よりも中区本牧測定局の方がNO濃度の上昇が大きかったことから、中区本牧測定局の方が発生源から近い場所にあったと推測される。

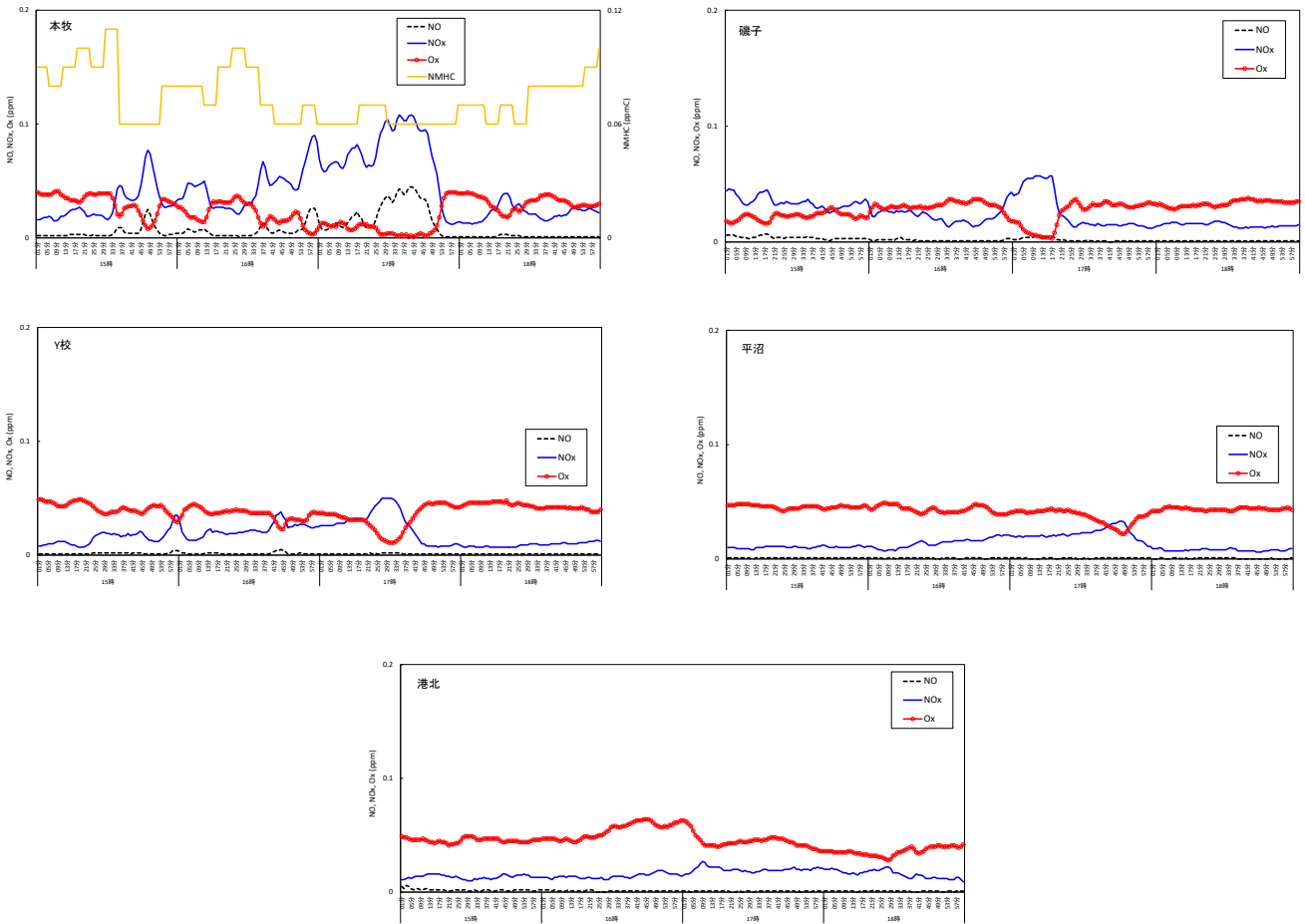


図3 NO、NO_x、O_x及びNMHC濃度推移

(中区本牧測定局、磯子区総合庁舎測定局、南区横浜商業高校測定局、
西区平沼小学校測定局、港北区総合庁舎測定局)